



الوحدة 1 إعداد أفضل العلماء

املاً كَلِّ فراغٍ بالمُصطلحِ المُناسبِ من القائمة.

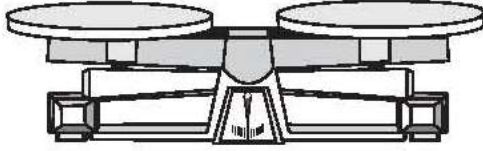
الضبط	متوسط حسابي
بيانات	ميزان حرارة
متغير تابع	طريقة علمية
فرضية	ميزان زنبركي
المتغير المستقل	تكنولوجيا

1. العامل الذي يتم قياسه أثناء التحقق.
يسمى _____ **متغير تابع** _____.
2. سلسلة من الخطوات التي يستخدمها العلماء عند إجراء تحقيق علمي تسمى _____ **طريقة علمية** _____.
3. تسمى المعلومات التي يتم جمعها أثناء التحقيق العلمي _____ **بيانات** _____.
4. يستخدم العلماء _____ **الضبط** _____ للتأكد من أن المهام والإجراءات يمكن أن تتكرر مع وجود اختلافات بسيطة.
5. يتم قياس كتلة شيء ما باستخدام _____ **ميزان زنبركي** _____.
6. _____ **متوسط حسابي** _____ هو مجموعة من الأعداد التي تمثل مجموع الأعداد مقسومة على عدد المدخلات في مجموعة البيانات.
7. يسمى استخدام العلوم لتلبية احتياجات الإنسان ورغباته باسم _____ **التكنولوجيا** _____.
8. _____ **المتغير المستقل** _____ في تجربة مضبوطة هو المتغير الذي تغير.
9. _____ **الفرضية** _____ في تحقيق معين هي تنبؤ يمكن اختبار صحته.
10. يُستخدم _____ **ميزان حرارة** _____ لقياس درجة الحرارة.



حوّط أفضل إجابة لكل سؤال.

3. ينفذ فارس تحقيقتًا علميًا باستخدام الأداة أدناه. بأي وحدة في النظام المتري يُحتمل بدرجة كبيرة أن يسجل فارس بياناته بها؟

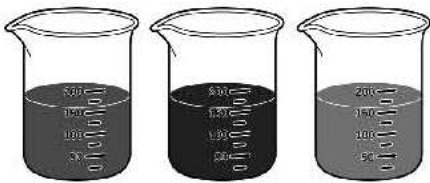


- أ الجرامات
ب الأرتال
ج أمتار
د سنتيمترات مكعبة

4. أي نوع من الرسوم البيانية يجب استخدامه لعرض تركيب الغازات في الغلاف الجوي للأرض؟

- أ رسم بياني خطي
ب مخطط مبعثر
ج رسم بياني شريطي
د رسم بياني دائري

5. ما الوصف الدقيق للسوائل أدناه؟



- أ السائل في الوعاء الأوسط داكن اللون بدرجة تفوق السوائل الأخرى.
ب السائل في الوعاء على اليمين أقل درجة في اللون لأن السائل أكثر تركيزاً.
ج كل السوائل لها الكتلة نفسها.
د الاختلافات في اللون ناتجة عن المواد الذائبة المختلفة في السوائل.

1. تنفذ هالة تجربة لمعرفة هل الارتفاع الذي تسقط منه كرة مطاطية سيؤثر على الارتفاع الذي سترتد إليه الكرة أم لا. ما المتغير المستقل في تجربتها؟

- أ الكرة المطاطية
ب الارتفاع الذي تسقط منه الكرة
ج الارتفاع الذي سترتد إليه الكرة
د كتلة الكرة

2. يوضح الجدول أدناه متوسط درجات حرارة الزئبرك وسقوط المطر في شهر في إمارتين في الإمارات العربية المتحدة.

شهور	أبريل	مارس	فبراير
متوسط درجة الحرارة	42 م 6	42 م 6	42 م 18
متوسط سقوط المطر	بوصة 38 سم 15	بوصة 43 سم 17	بوصة 8 سم 3

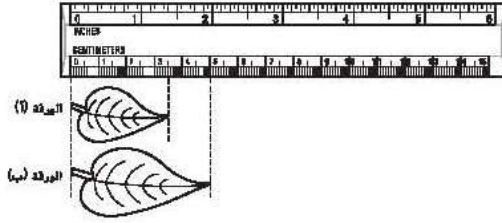
شهور	أبريل	مارس	يناير
متوسط درجة الحرارة	49 م 9	41 م 5	49 م 12
متوسط سقوط المطر	بوصة 71 سم 28	بوصة 10 سم 4	بوصة 41 سم 16

ما الاستنتاج الذي يمكن التوصل إليه من البيانات؟

- أ درجات حرارة فصل الربيع في الشارقة أقل من مثيلتها في دبي.
ب لا يوجد اختلاف في درجات حرارة فصل الربيع في الشارقة مثلما يحدث في درجات حرارة فصل الربيع في دبي.
ج يسقط المطر في الشارقة بدرجة أكبر من دبي في فصل الربيع.
د يوجد في دبي درجات حرارة أقل في فصل الربيع مقارنة بالشارقة التي يسقط فيها المزيد من المطر في شهري يناير و فبراير.



9. ما طول الورقة "ب" في وحدات النظام المتري؟



- أ بوستان
ب سنتيمتران
ج 5 سنتيمترات
د 5.2 سنتيمترا

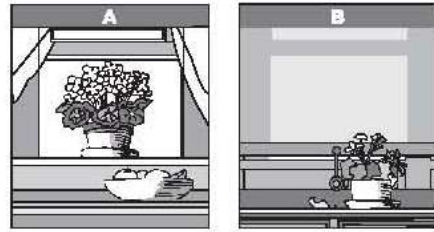
10. ما الذي يمثل قاعدة أمان مهمة ينبغي اتباعها عند إجراء تحقيق علمي؟

- أ طرح الأسئلة عند الانتهاء من التحقيق فقط.
ب قراءة الخطوة الأخيرة في تحقيق معين فقط.
ج تجنب غسل الأيدي بعد إجراء التحقيق.
د ارتداء النظارات الواقية وملابس الحماية أثناء التعامل مع المواد الكيميائية.

6. لماذا قد يرغب العلماء في حساب مدى مجموعة بيانات؟

- أ لتحديد الرقم الأوسط في مجموعة البيانات
ب لغهم كم الاختلافات في مجموعة البيانات
ج للتأكد من اتباع الإجراء بشكل صحيح
د لتحديد أصغر رقم في مجموعة البيانات

7. ما المتغير المستقل في التجربة أدناه؟



- أ نوع النبات
ب سلامة النبات
ج كمية ضوء الشمس
د عدد الأزهار

8. ما الأداة التي سيستخدمها العلماء لحساب حجم كمية صغيرة من الماء؟

- أ أسطوانة مدرجة
ب مقياس درجة الحرارة
ج ميزان
د جهاز كمبيوتر

16. ما نوع العرض الذي سيمثل عدد مرات الغوز لكل فريق كرة قدم في مقاطعة

- مدرستك بشكل أفضل؟
أ رسم بياني خطي
ب رسم بياني دائري
ج رسم بياني شريطي
د وحدات مترية



تحضير الاختبار النظريات العلمية عبارة عن

- A تجهينات لسبب وقوع حدث ما.
- B نظريات مدعومة بملاحظات ونتائج من استقصاءات كثيرة.
- C آراء علمية.
- D قواعد تصف الأنماط الطبيعية.

تحضير الاختبار يشير المتغير الذي يغيره العالم في التجربة المضبوطة إلى

- A المتغير المستقل.
- B المتغير التابع.
- C متغير الضبط.
- D متغير تجريبي.

تحضير الاختبار أي مما يلي تُعد فرضية؟

- A تدحرجت الكرة 5 أمتار في 12 ثانية.
- B إذا كان المنحدر أكثر انحدارًا، فستكون دحرجة الكرة أسرع.
- C الكرة لونها أحمر ومصنوعة من المطاط.
- D تُحسب سرعة الكرة بقسمة المسافة على الزمن.

تحضير الاختبار إذا كانت النتائج التي توصلت إليها في الاستقصاء الذي

أجريته لا تدعم فرضيتك، فما الذي يجب عليك فعله؟

A تكرر الاستقصاء إلى أن يتوافق مع فرضيتك.

B لا شيء.

C تعديل فرضيتك.

D تغيير البيانات.



التهيئة للاختبار أي خاصية تقيس الحيز الذي يشغله شيء ما؟
A الحجم
B الكتلة
C درجة الحرارة
D الوزن

التهيئة للاختبار أي صفة تعتمد على قوة الجاذبية؟
A الحجم
B الكتلة
C درجة الحرارة
D الوزن

التفكير الناقد اذكر أمثلة للبيانات النوعية؟
A اللون و الكتلة
B اللون و الرائحة
C الوزن و الكتلة

التهيئة للاختبار ماذا تمثل الإحصائيات للرقم الأوسط في مجموعة بيانات؟
A متوسط حسابي
B وسطي
C مدى
D المتوال الإحصائي



الوحدة 2

الآباء والأبناء

الإعداد للاختبار ما أفضل ما يصف الإزهار؟

- أ يتطور النسل من بويضة ملقحة
ب يتطور النسل على أحد الوالدين
ج يتطور النسل من الجذع
د يتطور النسل من الوالدين

الإعداد للاختبار ما هي الكائنات الحية التي تتكاثر عن طريق الانشقاق؟

- أ البكتريا
ب قنديل البحر
ج عنب الأحراج
د عسل النحل

الإعداد للاختبار الزهور الملقحة بالرياح عادة ما تكون

- أ صغيرة وذابلة.
ب ملونة وصغيرة.
ج ذابلة ومعطرة.
د كبيرة وملونة.

الإعداد للاختبار ما الذي لا يعتبر جزءًا من بذرة؟

- أ الجنين
ب غلاف البذرة
ج الطلعة
د السداة



الإعداد للاختبار الحيوانات التي تنفذ الإخصاب الداخلي عادة

أ تنتج الكثير من البيض.

ب تنتج بيضة واحدة فقط طوال حياتها.

ج تنتج آلاف الصفار.

د تنتج عددًا قليلاً من البيض.

الإعداد للاختبار ما مرحلة اليسروع؟

أ البويضة

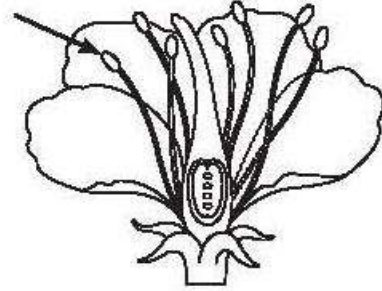
ب اليرقة

ج الشرقة

د اكتمال النمو

أجب عن كل مما يلي.

أي جزء من أجزاء الزهرة يشير إليه السهم في ما يلي؟



ج مدقة

د بتلة

أ سبلة

ب سداة



إملاً الفراغاتِ بِالمُصطَلحِ المُناسِبِ مِنَ القائِمَةِ.

الإخصاب

جنين

الإنبات

التحول

الشرنقة

التلقيح

1. بدايةُ شَكْلِ جَدِيدٍ مِنْ أَشْكالِ الحِياةِ يُسَمَّى جنين.
2. المَرحَلَةُ الَّتِي تَتكوَّنُ فِيها كَسوَةٌ حَوْلَ الكائِنِ الحَيِّ تُسَمَّى الشرنقة.
3. يَبْمُ نَقْلُ حُبُوبِ اللِّقَاحِ مِنَ السِّدَاةِ إِلى المَتاعِ فِي الزَّهْرَةِ فِي أَثناءِ التلقيح.
4. تَتَّجِدُ خَلِيَّةٌ حَيوانٍ مَنوِيٍّ مَعَ خَلِيَّةٍ بُوَيْضَةٍ فِي وَحْدَةٍ واحِدَةٍ جَدِيدَةٍ فِي أَثناءِ الإخصاب.
5. فِي أَثناءِ دَوْرَةِ حَياتِها تَمُرُّ الفِراشَةُ بِـ التحول الكامِلِ.
6. تَطوُّرُ البِذْرَةِ لِتكوِينِ نَباتٍ جَدِيدٍ يُسَمَّى الإنبات.



ضع دائرة حول أفضل إجابة لكل سؤال.

5. يجب أن تحتوي الزهرة الكاملة على

- أ أسدية ومدقة.
ب بتلات وأسدية.
ج بتلات وأوراق.
د سبلات ومبيض.
1 DOK

6. ما أهمية الصغار في بيض الطيور؟

- أ يحمي الجنين من الجفاف.
ب يحتوي على الطعام للجنين.
ج يحافظ على الجنين آمنًا من الحيوانات الأخرى.
د يحافظ على دفء الجنين.
1 DOK

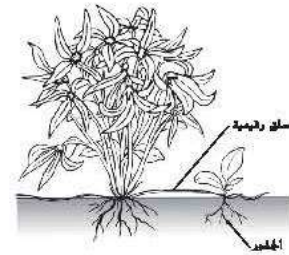
7. أي مخطط يوضح طور الشرنقة في دورة حياة الفراشة؟



1 DOK

8. تكون أزهار بعض النباتات زاهية وملونة من أجل

- أ جذب الإنسان ليحفظها.
ب تحذير الكائنات الحية الأخرى من أنها خطيرة.
ج التقاط الضوء من الشمس.
د جذب الملقحات.



يتكاثر هذا النبات مستخدمًا

- أ البذور.
ب التبرعم.
ج المخاريط.
د التكاثر الخضري.
1 DOK

3. تتكاثر الطحالب والسرخسيات مستخدمة

- أ البذور. ج الأبواغ.
ب المخاريط. د الجذور.
1 DOK

4. عند اكتمال حدوث التحول الكامل، فإن الحيوان

- أ يكون لديه البنيات نفسها في مرحلتي البلوغ وما قبل البلوغ.
ب يصبح حورية.
ج يمر بأربع مراحل مستقلة.
د يمر بثلاث مراحل مستقلة.



الوحدة 3

التفاعلات في الأنظمة

إعداد الاختبار ما هي البنية التي تسمح للنباتات بصنع الغذاء من خلال البناء

الضوئي؟

أ الجسم الفتلي

ب بلاستيدات خضراء

ج جدار الخلية

د البشرة

إعداد الاختبار يمكن تفتيت شبكة غذائية إلى وحدات منفصلة من

أ كائنات منتجة. ج سلاسل غذائية.

ب محللات. د أهرام غذائية.

إعداد الاختبار ما هي المجموعة الأكبر في هرم الطاقة؟

أ الكائنات المستهلكة ج آكلات اللحوم

ب الكائنات المنتجة د آكلات النباتات

التهيئة للاختبار أي من هذه الخيارات تصف علاقةً بين كائنين حيين يستفيد منها الطرفان؟

أ تنافس ج تطفل

ب إفادة د تبادل المنفعة

التهيئة للاختبار أي مصطلح من هذه المصطلحات يمثل جميع الكائنات الحية في نظام بيئي؟

أ مجتمع أحيائي س عامل محدد

ب جماعة أحيائية د موطن بيئي

تحضير للاختبار أي طريقة من هذه الطرق تُعتبر تكيفًا مع الطقس البارد؟

أ فروة سبيك، أذنين كبيرتين ج الدهون في الجسم، خياشيم

ب فروة سبيك، الدهون في الجسم د جسم أملس، خياشيم

تحضير للاختبار ما الذي يُعتبر تكيفًا سلوكيًا؟

أ جلة حرسني ج السبات

ب أسنان حادة د التخفي



إِمْلَأْ كُلَّ فَرَاغٍ بِالْمُصْطَلِحِ الْمُنَاسِبِ مِنَ الْقَائِمَةِ.

فَرِيْسَةٌ
نِظَامٌ بِيئِيٌّ
تُغُوْرٌ
السَّلْسَلَةُ الْغِذَائِيَّةُ
التَّكَاْفُلُ
التَّطْفُلُ
الْبِنَاءُ الضَّوْيِيُّ
المُحَاكَاةُ

1. تُشكِّلُ كُلُّ مِّنَ المَكُونَاتِ الحَيَّةِ وَغَيْرِ الحَيَّةِ فِي بِيئَةٍ مَا
نظام بيئي

2. تُسَمَّى العِلَاقَةُ بَيْنَ اثْنَيْنِ مِّنَ الكَائِنَاتِ الحَيَّةِ الَّتِي يَسْتَفِيدُ مِنْهَا كَائِنٌ بَيْنَهُمَا
تَضُرُّ بِالآخِرِ بِـ التطفل

3. تُسَمَّى العَمَلِيَّةُ الَّتِي يَقُومُ بِهَا التَّبَاتُ لِیَصْنَعِ الْغِذَاءَ مِنْ أَشْعَةِ الشَّمْسِ بِـ
البناء الضوئي

4. تُسَمَّى الحَيَوَانَاتُ الَّتِي يَتِمُّ أَكْلُهَا مِنْ قِبَلِ حَيَوَانَاتٍ أُخْرَى بِـ
فريسة

5. تُسَمَّى المَسَامُ الصَّغِيرَةُ فِي أَوْرَاقِ التَّبَاتِ بِـ ثغور

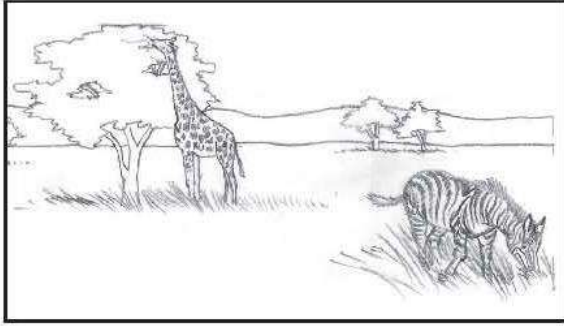
6. يُسَمَّى المَسَارُ الَّذِي تَتَّخِذُهُ الطَّاقَةُ وَالْمَوَادُّ المَعْدِّيَّةُ فِي نِظَامِ بِيئِيٍّ مُعَيَّنٍ بِـ
السلسلة الغذائية

7. تَبَادُلُ المَنْفَعَةِ وَالْإِفَادَةِ هُمَا نَوْعَانِ مُخْتَلِفَانِ مِّنَ التكاقل

8. تَمْتَرِجُ بَعْضُ الكَائِنَاتِ الحَيَّةِ مَعَ البِيئَةِ الَّتِي تَعِيشُ فِيهَا مُسْتُخْدِمَةً
المحاكاة



استخدم الصورة التالية للإجابة عن السؤال 4



4. تُظهر الصورة أعلاه جزء من نظام بيئي إفريقي. أي التعاسير التالية تشرح بشكل أفضل كيف تتعاسم هذه الحيوانات نفس النظام البيئي؟

- أ كلاهما حيوانات لاجمة تُطارِد نفس الفريسة.
ب كلاهما حيوانات مُنتجة تصنع غذائها الخاص.
ج كِلْ منهُما فريسة للحيوانات المُفترسة، بالتالي فإنها تحمي بعضها البعض.
د لكِلْ منهُما مصدرٌ غذائيٌّ مُختلفٌ، بالتالي فإنها لا تتنافس.

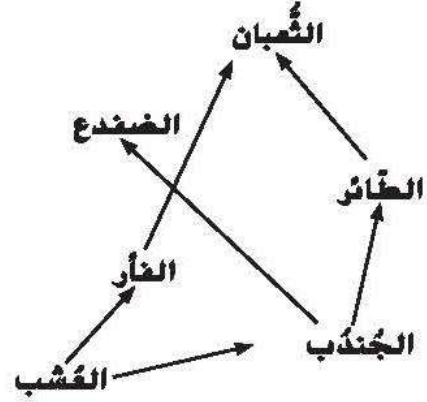
5. تُعتبر مجموعة من الأسود و قطيع من الفيلة في المراعي في أفريقيا

- أ زة من جماعة أحيائية.
ب جزء من مُجتمعٍ أحيائي.
ج مثالٌ عن الإفادة.
د مجموعة من الحيوانات المُنتجة.

6. تُعتبر المُحللات مُهمّة في الشبكة الغذائية لأنها

- أ تقترب من الحيوانات اللّاحمة.
ب تُحلّل الموادّ النباتية و الحيوانية.
ج غذاءٌ للحيوانات المُنتجة.
د تقترب من القوّارت.

استخدم الشبكة الغذائية التالية للإجابة عن الأسئلة 1-2



1- بناءً على المعلومات الموجودة في الشبكة الغذائية، أي حيوانين في تنافس؟

- أ الفأر و الثعبان
ب الضفدع و الجندب
ج الثعبان و الطائر
د الطائر و المُلجوم

2. أي الحيوانات التالية حيوانٌ عاشبٌ؟

- أ الثعبان
ب الضفدع
ج الجندب
د الغُشب

3. أي هذه الأمثلة تُظهر كيفية تنقل الطاقة داخل السلسلة الغذائية؟

- أ طائر أبو الحناء → توت الخُلثيق → الوشق
ب توت الخُلثيق → طائر أبو الحناء → الوشق
ج الوشق → توت الخُلثيق → طائر أبو الحناء
د طائر أبو الحناء → الوشق → توت الخُلثيق



8. يُظهِرُ الذئب البري في قِبة هَرَمِ الطَّاقَةِ. أَيُّ هَاتِهِ الْأَمْثَلَةِ تُعْتَبَرُ صَحِيحَةً؟

- أ) يحتاج إلى الكثير من الكائنات الحية لدعمه.
ب) حيوانٌ مُنتِج.
ج) حيوانٌ عاشب.
د) يستخدمُ الذئب البري نحو 90 في المئة من طاقة الشمس.

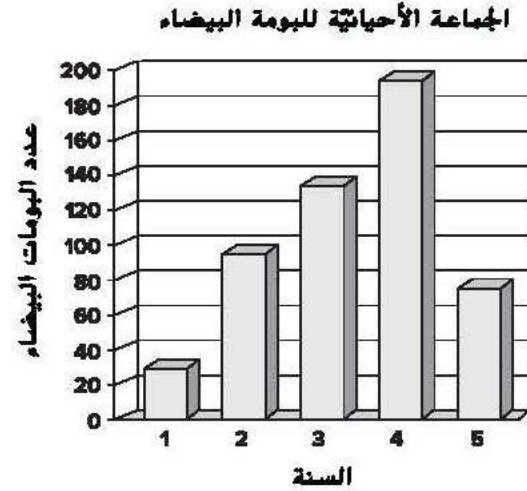
9. بعضُ أنواعِ البكتيريا التي تعيشُ في معدة البقرة تُساعدُها على تحليلِ و هَضْمِ الموادِ النباتية التي تتغذى عليها البقرة. يُعتبرُ هذا مثالاً على _____

- أ) الإفادة
ب) التطفُّل
ج) تبادل المنفعة
د) التنافس

10. أَيُّ نَوْعٍ مِنْ أَنْوَاعِ الكائناتِ الحيةِ يُستخدمُ طاقةَ الشمسِ لِصُنْعِ السُّكَّرَاتِ وَ الأكسجينِ؟

- أ) المُحلِّلات
ب) الحيواناتِ المُنتِجة
ج) الحيواناتِ العُثامة
د) الحيواناتِ المُستهلكة

7. رضدُ باحثون في يوقالو الجماعة الأحيائية للبيومة البيضاء لهُدَّة خمس سنوات. يُسَمَّلُ الرَّسْمُ البياني أدناه البيانات التي جَمَعُوهَا.



ما هي أفضلُ خُلاصةٍ يُعبَّرُ عنها هذا الرَّسْمُ البياني؟

- أ) لم تُصلِ الجماعة الأحيائية لطاقتها الاستيعابية.
ب) كانت هناك عواملٌ مُحدَّدة في بيئة البيومة البيضاء.
ج) العواملُ المُحدَّدة لا تُؤثِّرُ على حجم الجماعة الأحيائية للبيومة البيضاء.
د) استمرت الجماعة الأحيائية للبيومة البيضاء في التُّنُوُّ خلال السنوات 6 و 7.



الوحدة 4

استعمال موارد الأرض

إعداد اختبار أي مما يلي من مصادر الطاقة البديلة؟

- A النفط
B طاقة الرياح
C الغاز الطبيعي
D الفحم

إعداد اختبار أي مما يلي لا يندرج تحت الموارد المتجددة؟

- A النباتات
B الطاقة الشمسية
C الفحم
D الحيوانات

تمرين على الاختبار أي مما يلي يمكن استخدامه في صناعة الملابس؟

- A البلاستيك
B الرخام
C الرمال
D الأحجار

تمرين على الاختبار ما المصطلح الذي يُطلق على أي نوع من الألياف، خاصة تلك المصنوعة عن طريق نسج أو حياكة ألياف مع بعضها؟

- A ألياف اصطناعية
B نسيج
C بوليمر
D طين لبن

إعداد اختبار ما العمليات التي ينتج عنها ثاني أكسيد الكربون؟

- A البناء الضوئي، التنفس، التحلل
B البناء الضوئي، حرق النفط
C التنفس، التحلل
D البناء الضوئي، التحلل

إعداد اختبار تضيف الحيوانات نيتروجين إلى النظام البيئي عندما

- A تأكل النباتات.
B تتخلص من الفضلات.
C تتنفس.
D تحرق السكريات.



أَكْمِلْ كُلَّ فَرَاغٍ مِمَّا يَأْتِي بِالْمُصْطَلِحِ الْأَفْضَلِ مِنَ الْقَائِمَةِ.

الموارد المتجددة الموارد الطبيعية

اصطناعية الموارد غير المتجددة

المنسوجات بلاستيك

1. تُصنَعُ المَوَادُّ الَّتِي يُطْلَقُ عَلَيْهَا بلاستيك من البترول.

2. يُعْتَبَرُ البوليستر والأكريليك والقطن والخيش أمثلةً على المنسوجات

3. المَوَادُّ الَّتِي تُؤَخَذُ مِنَ الْأَرْضِ وَيُسْتَعْدَمُهَا النَّاسُ هِيَ الموارد الطبيعية

4. نَظَرًا لِأَنَّ الفَحْمَ يَأْخُذُ مَلَابِينَ السَّنِينَ لِیَتَشَكَّلَ، فَهُوَ مِنْ

الموارد غير المتجددة

5. يُطْلَقُ عَلَى المَوَادِّ الَّتِي يَتِمُّ إِنتَاجُهَا بِشَكْلِ مُصْطَنَعٍ اصطناعية

6. يُمَكِّنُ تَعْوِیضُ المَاءِ بِشَكْلِ طَبِيعِيٍّ فِي فَتْرَةٍ قَصِيرَةٍ مِنَ الزَّمَنِ وَبِالتَّالِي

فَهِيَ مِنْ الموارد المتجددة



ارسم دائرة حول أفضل إجابة لكل سؤال.

1. ادرس المعلومات حول الأنواع المعرضة بالانقراض في الجدول أدناه.

الأنواع المعرضة للانقراض	التهديدات
عشبة الأباريق	فرط جمعها من قبل البشر وفقدان الموطن البيئي
فراشة كارنر الزرقاء	فرط جمعها من قبل البشر وفقدان الموطن البيئي
السنجاب الطائر	فقد الموطن البيئي
السلحفاة البحرية صفرية المنقار	الصيد وفقد الموطن البيئي لوضع البيض وتلوث المياه

ما التهديد الرئيسي لجميع هذه الأنواع؟

- A زيادة أعداد الكائنات الحية الأخرى
B النشاط البشري
C الكوارث الطبيعية
D انخفاض نسبة التكاثر

2. تم إخلاء الأشجار من منطقة لاستخدامها في صناعة الخشب والورق. لاحظ سكان المناطق القريبة زيادة في أعداد الفئران. ما الذي يمكن أن نستنتجه بشأن تأثير هذا النشاط على الكائنات الحية في النظام البيئي؟

- A انخفضت أعداد اليوم الذين يتناولون الفئران بسبب انخفاض الموطن البيئي.
B الصيد الجائر للفئران.

C اكتسبت الفئران موطنًا بيئيًا إضافيًا عندما أزيلت الأشجار.
D بدأت الفئران في أكل الفئران بسبب انخفاض الإمدادات الغذائية.

3. أي مثال على التأثير الإيجابي للبشر على الكائنات الحية الأخرى؟

- A إزالة الغابات
B استنفاد الأوزون
C الاحترار العالمي
D حماية الأنواع المعرضة للانقراض

4. أي مما يلي يصف بشكل أفضل للأمطار الحضية؟

- A تلوث الهواء من المصانع ينتج مع الأمطار.
B تلوث المياه من المصانع ينتج مع الأمطار.
C تلوث الهواء يخلق ثقبًا في طبقة الأوزون.
D تلوث المياه يخلق ثقبًا في طبقة الأوزون.

5. في النظام البيئي المائية، لماذا يوجد العديد من البننجين بالقرب من السطح؟

- A لأنها تحتاج إلى ضوء الشمس.
B يوجد العديد من الكائنات الحية التي يمكنهم تناولها.
C يحتاجون إلى المياه الباردة والأقل ضوءًا.
D لا يوجد تهديد من المستهلكات.



6. استخدمت بلدة البيدات الحشرية لمكافحة
البعوض في المنطقة في عام 2013 و
2014 و 2015. لاحظ العلماء الاتجاه
التالي في أعداد الخفافيش.

عدد الخفافيش	العام
20,213	2012
16,696	2013
6,324	2014
3,789	2015

أي مما يلي أفضل استنتاج يمكنك استخلاصها
من هذه المعلومات؟

- A صيد البشر الجائر للخفافيش.
B هذا النوع من الخفافيش أكل البعوض.
C تم تدمير الموطن البيئي للخفافيش.
D ماتت الخفافيش من الأمراض التي انتشرت
عن طريق البعوض.

7. يستخدم الوقود الأحفوري في صنع

- A البلاستيك.
B الورق.
C الفطن.
D الطوب.

8. تختلف الأنهار والجداول عن البحيرات
والبرك لأنها

- A تحتوي على المياه العذبة.
B مسطحات من المياه الجارية.
C ضحلة.
D موطناً للطحالب.

مع الأمنيات بالتفوق والنجاح للجميع